

# Guide d’implémentation du service B2B

## CommandeAccesDonneesMesures

### Version 1.0 du service

Identification :	Enedis.SGE.GUI.0498
Version :	1.1.0
Nb. de pages :	15

Version	Date d’application	Nature de la modification	Annule et remplace
1.0.0	04/10/2022	Création du document.	-
1.0.1	21/11/2022	<ul style="list-style-type: none"><li>- La valeur à renseigner dans la balise « typeDonnees» pour demander l’accès au courbe de charge est « CDC » et non « COURBE »</li><li>- Correction d’erreur dans le document en remplaçant <i>CommandeCollectePublicationMesures</i> par <i>CommandeAccesDonneesMesures</i></li></ul>	1.0.0
1.0.2	17/01/2024	<ul style="list-style-type: none"><li>- La valeur à renseigner dans la balise «typeDonnees» pour demander l’accès à l’index quotidien est « IDX » et non « INDEX »</li></ul>	1.0.1
1.0.3	03/04/2024	<ul style="list-style-type: none"><li>- Précision pour être conforme à l’existant : une demande d’accès aux mesures de courbes de charge implique l’activation de la collecte de courbe de charge</li></ul>	1.0.2
<u>1.1.0</u>	<u>02/09/2024</u>	<ul style="list-style-type: none"><li>- Mise à jour du fichier WSDL pour prendre en compte la nouvelle URL d’appel : <a href="https://sge-b2b.enedis.fr">https://sge-b2b.enedis.fr</a> devient <a href="https://sge-ws.enedis.fr">https://sge-ws.enedis.fr</a></li><li>- Suppression de la condition d’utilisation de la classe <i>declarationAccordClient</i> pour être conforme à l’existant</li></ul>	<u>1.0.3</u>

**Document(s) associé(s) et annexe(s) :**  
[AnnexeCodesRetour] Enedis.SGE.AX.0355.Annexe Codes retour B2B\_Nouveaux Services

#### Résumé / Avertissement

Les informations contenues dans ce guide sont publiées à titre d’information et ne peuvent être assimilées à des règles contractuelles.

# SOMMAIRE

1 — Présentation générale du service.....	3
2 — Modalités de fonctionnement .....	3
3 — Guide de lecture du diagramme de classe .....	4
3.1. Guide de lecture .....	4
3.1.1. Légende.....	4
3.1.2. Représentation des balises de type « code – libelle » et « valeur – unite » .....	4
3.1.3. Quelques concepts XML .....	5
3.1.3.1. Le type XSDchoice.....	5
3.1.3.2. Le type XSDsequence.....	6
4 — Description fonctionnelle du message.....	6
4.1. Description du message d'appel au service.....	6
4.1.1. Elément racine commanderAccesDonneesMesures .....	6
4.1.1.1. Bloc demande (commanderAccesDonneesMesures / ) .....	7
4.2. Description du message de réponse du service .....	8
4.3. Description des messages d'erreur.....	8
5 — Description des balises.....	9
5.1. Description des balises d'appel au service.....	9
5.1.1. commanderAccesDonneesMesures.....	9
5.1.1.1. demande (commanderAccesDonneesMesures / ) .....	9
5.2. Description des balises de réponse au service.....	13
5.2.1. commanderAccesDonneesMesuresResponse .....	14
5.2.1.1. prestation (.. / prestations / ) .....	15

## 1 — Présentation générale du service

Le service *CommandeAccesDonneesMesures* permet aux acteurs de marché de demander :

- un accès aux données de courbe de charge pour un point C1-C5 ou P1-P4,
- un accès aux données d'énergies globales quotidiennes pour un point C1-C5 ou P1-P3,
- un accès aux données de puissances maximales quotidiennes pour un point C5 ou facette C5 d'un point P4 en surplus,
- un accès aux données d'index quotidiens pour un point C1-C5 ou P1-P4,
- le renouvellement d'un service actif.

Les objets de demande correspondants sont détaillés dans le tableau ci-dessous (valeur de la balise *objetCode* dans *donneesGenerales*) :

Service demandé	Point C5		Point P4		Point C1-C4	Point P1-P3
	Niveau d'ouverture aux services < 2	Niveau d'ouverture aux services = 2	Niveau d'ouverture aux services < 2	Niveau d'ouverture aux services = 2		
Accès aux données de CDC (courbe de charge)	non	oui	non	oui	oui	oui
Accès aux données d'ÉNERGIES globales quotidiennes	non	oui	non	oui	oui	oui
Accès aux données de PMAX (puissances maximales quotidiennes)	non	oui	non	non	non	non
Accès aux données d'IDX ( Index quotidiens )	non	oui	non	oui	oui	oui

## 2 — Modalités de fonctionnement

Lors de la demande, le fournisseur précise l'objet de la demande selon ce qui est indiqué dans le tableau précédent.

En réponse à cette demande, le service renvoie :

- un message détaillant la prise en compte de la demande avec :
  - dans le cas où la demande est recevable :

- l'identifiant d'affaire,
- le code de demande « ACCES »,
- l'identifiant du service souscrit,
- un message d'erreur si la demande est non recevable ou si une erreur est intervenue lors de son traitement.

Une demande d'accès aux mesures de courbes de charge (CDC) implique l'activation de la collecte de courbe de charge si aucune collecte n'est activée lors de l'envoi de la demande.

Toute donnée de la demande ne respectant pas les règles définies au chapitre 5.1 *Description des balises d'appel au service*, y compris les listes de valeurs non contrôlées par la XSD, génère un message d'erreur.

Le service autorise pour l'ensemble des acteurs du marché un maximum de 10 demandes par seconde. Au-delà les demandes sont non recevables.

Le service est optimisé pour 1000 demandes par jour. Au-delà de cette limite, le délai de réponse ne peut être garanti et les demandes sont exposées à l'atteinte du délai maximum de traitement.

### 3 — Guide de lecture du diagramme de classe

#### 3.1. Guide de lecture

Le paragraphe suivant décrit les conventions utilisées dans la représentation du format du fichier transmis sous forme de diagramme de classe.

Le diagramme permet d'avoir une représentation schématique de la structure des messages mais ne tient pas compte de l'ordre des champs. Seule la XSD fait donc référence et permet de décrire chaque champ de façon précise.

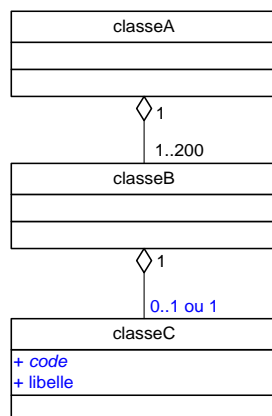
##### 3.1.1. Légende

La présentation sous forme de diagramme de classe respecte la légende suivante :

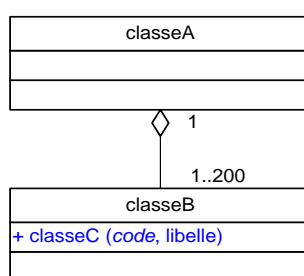
- 0..p (avec p un chiffre) signifie que l'objet métier est absent ou présent jusqu'à p fois. Pour des raisons de sécurité sauf contraintes fonctionnelles, le nombre maximal d'occurrences d'une donnée est limité à 200 par défaut. Dans la suite du document certaines cardinalités seront donc 0..200.
- 1..p (avec p un chiffre) signifie que l'objet métier est présent jusqu'à p fois. Pour des raisons de sécurité sauf contraintes fonctionnelles, le nombre maximal d'occurrences d'une donnée est limité à 200 par défaut. Dans la suite du document certaines cardinalités seront donc 1..200.
- 1 signifie que l'objet métier est présent une et une seule fois.
- Les attributs sont identifiés par des caractères en italique.

##### 3.1.2. Représentation des balises de type « code – libelle » et « valeur – unite »

Afin de simplifier la lecture, les balises de type « code – libelle », qui seraient représentées de la façon suivante :



Seront représentées dans l'ensemble du document par :

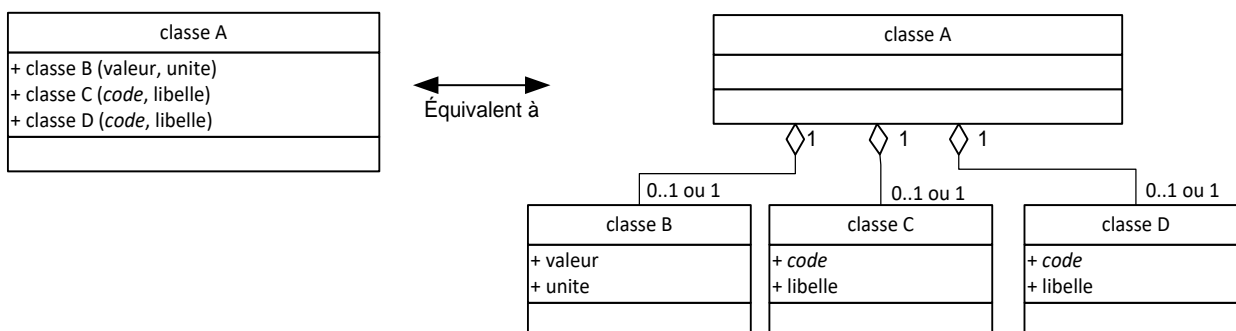


Nous pouvons remarquer que le mode de représentation choisi ne nous permet pas de déduire la cardinalité de la balise de type « code, libelle ».

Lorsque la cardinalité est différente de 0..1 ou de 1, la représentation classique est choisie afin de la faire apparaître de façon explicite.

Pour connaître la cardinalité des informations pour lesquelles celle-ci n'apparaît pas de façon explicite, il faut se reporter au fichier Excel décrivant le format ou à la XSD du service, la XSD faisant foi.

Le même principe est utilisé pour les balises de type « valeur – unite », les deux schémas ci-dessous sont donc équivalents :

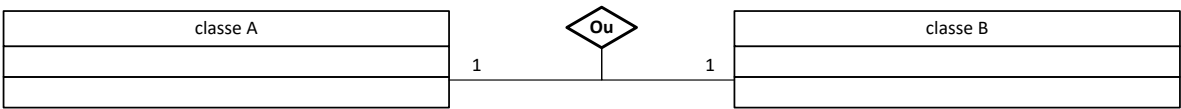


### 3.1.3. Quelques concepts XML

#### 3.1.3.1. Le type XSDchoice

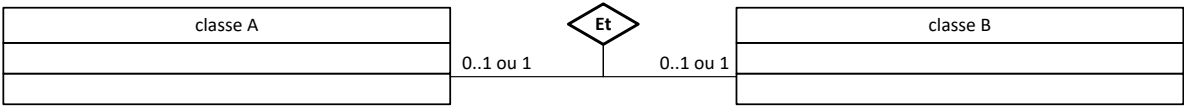
Le type XSDchoice (*choice* : terme anglais pour désigner « un choix »), stipule que seulement un des sous-éléments contenus dans la définition du type peut apparaître dans le message XML.

Le type XSDChoice a été défini de la manière suivante :



3.1.3.2. Le type XSDsequence

Le type XSDsequence permet de déclarer un élément comme pouvant contenir une suite de sous-éléments dans un ordre déterminé. Dans ce cas, elle sera représentée dans notre modélisation de la manière suivante :

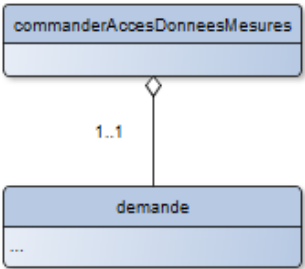


4 — Description fonctionnelle du message

4.1. Description du message d'appel au service

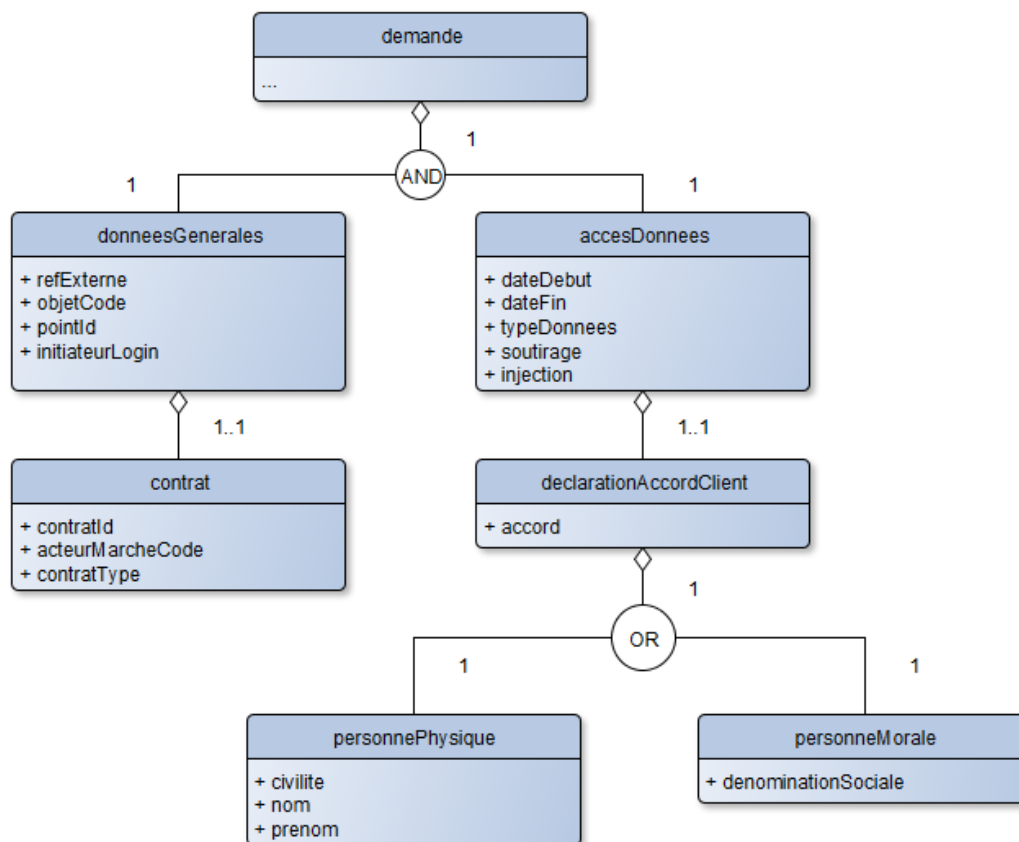
4.1.1. Elément racine commanderAccesDonneesMesures

Le message d'appel au service *CommandeAccesDonneesMesures* se compose d'un élément racine *commanderAccesDonneesMesures* qui contient l'ensemble des données nécessaires à la demande.



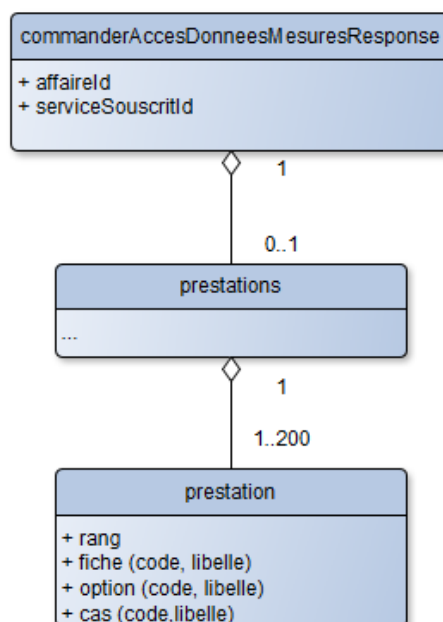
#### 4.1.1.1. Bloc demande (commanderAccesDonneesMesures /)

Le bloc *demande* réunit l'ensemble des informations nécessaires à la demande.



#### 4.2. Description du message de réponse du service

Le message de réponse du service *CommandeAccesDonneesMesures* se compose d'un élément racine *commanderCollectePublicationMesuresResponse*, qui contient l'ensemble des données de réponse.



#### 4.3. Description des messages d'erreur

Les messages d'erreurs remontés par le service sont formés comme l'exemple suivant :

```

<soap:Envelope xmlns:soap="http://schemas.xmlsoap.org/soap/envelope/">
  <soap:Body>
    <soap:Fault>
      <faultcode>soap:Server</faultcode>
      <faultstring>Erreur Technique Mesures</faultstring>
      <detail>
        <ns3:erreur
xmlns:ns4="http://www.enedis.fr/sge/b2b/services/consultationmesuresdetaillees/v2.0"
xmlns:ns3="http://www.enedis.fr/sge/b2b/technique/v1.0"
xmlns:ns2="http://schemas.xmlsoap.org/soap/envelope/">
          <resultat code="SGT583">La demande ne peut pas aboutir, le sens de la mesure
ne correspond pas.</resultat>
        </ns3:erreur>
      </detail>
    </soap:Fault>
  </soap:Body>
</soap:Envelope>
  
```

La liste des codes et libellés d'erreur possibles dans la balise *resultat* est disponible dans le guide chapeau, [AnnexeCodesRetour] .[AnnexeCodesRetour]

## 5 — Description des balises

### 5.1. Description des balises d'appel au service

Les données nécessaires en entrée du service sont encapsulées dans une balise racine *commanderAccesDonneesMesures*.

Abréviations utilisées dans les tableaux :

O : Donnée obligatoire	C : Donnée conditionnelle	F : Donnée facultative
I : Donnée ignorée, si la donnée est présente, elle sera ignorée et ne sera pas utilisée pour le traitement de la demande	B : Donnée bloquante, si la donnée est présente alors la demande est rejetée	

#### 5.1.1. commanderAccesDonneesMesures

L'élément racine *commanderAccesDonneesMesures* contient un bloc *demande*.

Type de champ	Nom du champ	Définition	C1C4 P1P3	C5 P4	Condition(s) d'utilisation
Classe	demande	Données de la demande.	O	O	

##### 5.1.1.1. demande (commanderAccesDonneesMesures /)

Le bloc *demande* réunit l'ensemble des informations nécessaires au demandeur pour formuler sa demande.

Type de champ	Nom du champ	Définition	C1C4 P1P3	C5 P4	Condition(s) d'utilisation
Classe	donneesGenerales	Données générales de la demande.	O	O	
Classe	accesDonnees	Informations spécifiques à une demande d'accès aux données	O	O	

##### 5.1.1.1.1. donneesGenerales (... / demande /)

Cette classe décrit les données générales de la demande.

Type de champ	Nom du champ	Définition	C1C4 P1P3	C5 P4	Condition(s) d'utilisation
Élément	refExterne	Référence propre au demandeur.	F	F	
Élément	objetCode	Code de l'objet de la demande.	O	O	La valeur attendue est : « AME ».
Élément	pointId	Identifiant PRM du point.	O	O	

Type de champ	Nom du champ	Définition	C1C4 P1P3	C5 P4	Condition(s) d'utilisation
Élément	initiateurLogin	Login de connexion au portail SGE de l'utilisateur ayant effectué la demande.	O	O	
Élément	contrat	Informations relatives au contrat entre le demandeur et Enedis.	O	O	Dans le cas d'une demande de renouvellement, la balise doit obligatoirement être identique à celle du service actif.

5.1.1.1.1. *contrat (... / demande / donneesGenerales /)*

Type de champ	Nom du champ	Définition	C1C4 P1P3	C5 P4	Condition(s) d'utilisation
Élément	contratId	Identifiant du contrat	O	O	Exemple : 'GRD-F000' pour un acteur disposant d'un contrat GRD-F, '0000000' pour un acteur disposant d'un contrat Enedis-Tiers.
Élément	acteurMarcheCode	Code de l'acteur de marché	F	F	Code de l'acteur du marché (Code_ACM) identifiant l'acteur dans le SI d'EnedisExemple : ACM_000
Élément	contratType	Type de contrat	F	F	Liste de valeurs : <ul style="list-style-type: none"> <li>'GRD-F' pour Fournisseur d'électricité</li> <li>'GRD-T' pour un contrat Enedis-tiers</li> </ul>

5.1.1.1.2. *accesDonnees (... / demande /)*

Cette classe regroupe les informations nécessaires à la demande d'accès aux données de mesure.

Type de champ	Nom du champ	Définition	C1C4 P1P3	C5 P4	Condition(s) d'utilisation
Élément	dateDebut	Date de début de la souscription au service d'accès aux données de mesure	O	O	La date de début doit être égale à la date du jour, quel que soit le segment du point, même en cas de renouvellement.

Type de champ	Nom du champ	Définition	C1C4 P1P3	C5 P4	Condition(s) d'utilisation
Élément	dateFin	Date de fin du service d'accès aux données de mesure	F	O	<p>Pour le C5 et P4, la durée du service ne peut excéder 3 ans.</p> <p>Pour un point C1-C4 et P1-P3, si une date de fin est renseignée, la durée du service ne peut excéder 3 ans.</p> <p>Les mêmes règles sont appliquées pour une demande de renouvellement.</p>
Classe	declarationAccordClient	Informations relatives à la déclaration de l'accord client.	O	O	<del>Valeurs possibles : 'Oui' si l'accord client a été donné, 'Non' sinon.</del>
Élément	typeDonnees	Type de mesure demandé	O	O	<p>Pour un point C5, les valeurs possibles sont :</p> <ul style="list-style-type: none"> <li>• CDC (courbe de mesure),</li> <li>• IDX (index quotidien),</li> <li>• PMAX (puissance maximale),</li> <li>• ENERGIE (énergie globale)</li> </ul> <p>Pour un point C1-C4, P1-P3 et P4, les valeurs possibles sont :</p> <ul style="list-style-type: none"> <li>• CDC (courbe de mesure),</li> <li>• IDX (index quotidien),</li> <li>• ENERGIE (énergie globale)</li> </ul> <p>Dans le cas d'une demande de renouvellement, la balise doit obligatoirement être identique à celle de la demande initiale du service.</p>

Type de champ	Nom du champ	Définition	C1C4 P1P3	C5 P4	Condition(s) d'utilisation
Élément	soutirage	Indique si la demande concerne les données de soutirage	F	F	<p>Les valeurs possibles sont : 'true' ou 'false'.</p> <p>Une demande est soit injection, soit soutirage (si la balise injection = True, alors soutirage = False). Au moins une des deux balises doit être valorisée.</p> <p>Dans le cas d'une demande de renouvellement, la balise doit obligatoirement être identique à celle de la demande initiale du service.</p>
Élément	injection	Indique si la demande concerne les données d'injection	F	F	<p>Les valeurs possibles sont : 'true' ou 'false'.</p> <p>Une demande est soit injection, soit soutirage (si la balise soutirage = True, alors injection = False). Au moins une des deux balises doit être valorisée.</p> <p>Dans le cas d'une demande de renouvellement, la balise doit obligatoirement être identique à celle de la demande initiale du service.</p>

N.B. :

- Les accès aux données de courbe de charge sont au pas de mesure enregistré sur le compteur. Le choix du pas de mesure est impossible.
- Les données d'index (IDX ), de puissance maximale (PMAX) et d'énergie (ENERGIE) sont sans pas de mesure.

5.1.1.1.2.1. *declarationAccordClient (... / demande / accesDonnees /)*

Cette classe regroupe les informations relatives à la déclaration de l'accord client.

Type de champ	Nom du champ	Définition	C1C4 P1P3	C5 P4	Condition(s) d'utilisation
Élément	accord	Engagement de détenir l'accord du client pour accéder à ses données de mesure.	O	O	Pour accéder aux données de mesure du client, le demandeur doit disposer de son accord. En renseignant le booléen accord à 'true', le demandeur s'engage à disposer de cet accord.
Classe	personnePhysique	Classe présente si l'accord a été donné par une personne physique (C5 particulier).	C	C	Selon le type de personne ayant donné son accord, une seule de ces deux classes doit être présente.
Classe	personneMorale	Classe présente si l'accord a été donné par une personne morale (C5 professionnel et C1-C4 et P1-P4).	C	C	

5.1.1.1.2.1.1. *personnePhysique (... / accesDonnees / declarationAccordClient /)*

Cette classe précise l'identité de la personne physique ayant donné son accord.

Type de champ	Nom du champ	Définition	C1C4 P1P3	C5 P4	Condition(s) d'utilisation
Élément	civilite	Civilité de la personne.	F	F	Les valeurs possibles sont : « M », « Mme ».
Élément	nom	Nom de la personne.	O	O	
Élément	prenom	Prénom de la personne.	F	F	

5.1.1.1.2.1.2. *personneMorale (... / accesDonnees / declarationAccordClient /)*

Cette classe précise l'identité de la personne morale ayant donné son accord.

Type de champ	Nom du champ	Définition	C1C4 P1P3	C5 P4	Condition(s) d'utilisation
Élément	denominationSociale	Dénomination sociale ou raison sociale de la personne morale.	O	O	

## 5.2. Description des balises de réponse au service

Les données de la réponse du service sont encapsulées dans une balise racine *commanderAccesDonneesMesuresResponse*.

Abréviations utilisées dans les tableaux :

O : Donnée obligatoire

I : Donnée ignorée, si la donnée est présente, elle sera ignorée et ne sera pas utilisée pour le traitement de la demande

C : Donnée conditionnelle

B : Donnée bloquante, si la donnée est présente alors la demande est rejetée

F : Donnée facultative

5.2.1. commanderAccesDonneesMesuresResponse

Cette classe décrit la réponse du service CommandeAccesDonneesMesures.

Type de champ	Nom du champ	Définition	C1C4 P1P3	C5 P4	Condition(s) de restitution
Élément	affaireId	Identifiant de l'affaire SGE dans le SI d'Enedis.	O	O	
Classe	prestations	Pour le service CommandeAccesDonneeMesures, la demande est 'ACCES'.	F	F	Valeur fixe 'ACCES'
Élément	serviceSouscritId	Identifiant du service de mesures souscrit.	O	O	Exemple : '000001'

5.2.1.1. prestation (... / prestations /)

Cette classe décrit chaque prestation déterminée par le distributeur afin de répondre à la demande formulée par le fournisseur. Dans le cas du service CommandeAccesDonneesMesures, une seule prestation est présente dans cette classe.

Type de champ	Nom du champ	Définition	C1C4 P1P3	C5 P4	Condition(s) de restitution
Élément	rang	La demande pour ce service est de rang 1.	O	O	Valeur fixe : « 1 »
Classe	fiche	Référence de la demande.	O	O	Valeur fixe : « ACCES ».
Classe	option	Option de la demande .	F	F	Non renseignée dans cette version
Classe	cas	Référence du cas de la demande.	F	F	Non renseignée dans cette version